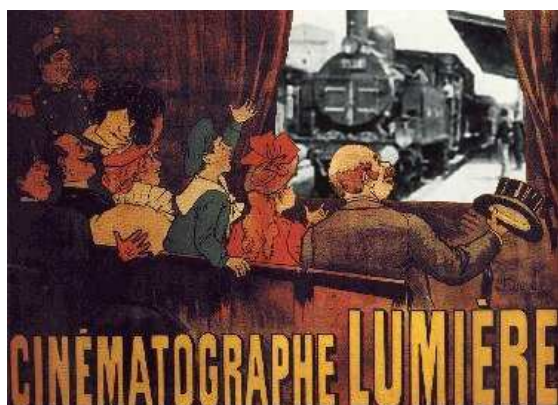




Settembre 2007

a cura del Settore  
Analisi della normazione



## Le politiche regolative regionali in materia di offerta cinematografica

Questa nota descrive l'attuazione della legge regionale 27 dicembre 2004, n. 78 "Disposizioni in materia di autorizzazioni all'esercizio cinematografico" ed analizza i primi risultati conseguiti, elaborando le informazioni contenute nella relazione presentata dalla Giunta regionale in ottemperanza a quanto previsto dall'art. 6 (Monitoraggio e informazione) e quelle relative alla domanda e all'offerta di spettacoli cinematografici in Toscana.

### ***In sintesi***

Dall'esame dei dati raccolti emergono in particolare i seguenti elementi:

- il mercato cinematografico in Toscana presenta **un andamento analogo a quello nazionale**, ponendosi tuttavia ad **un livello quantitativo superiore** sia in termini di offerta (+40% di biglietti per abitante rispetto alla media nazionale) che di domanda (par. 3);
- fino all'applicazione della normativa regionale si è assistito ad una notevole **espansione dell'offerta di strutture multisala**, di pari passo con una **riduzione del numero degli esercizi di tipo tradizionale** (par. 4);
- dopo l'entrata in vigore della legge si è avuta una **forte contrazione** (solo **3**, tutte del tipo *multisala*) **delle nuove aperture** (par. 5);
- **non appare ancora possibile valutare**, anche per il periodo temporale limitato, se tale riduzione possa produrre **una diminuzione del numero di chiusure** di esercizi di tipo tradizionale (par. 5);
- non si sono per adesso manifestati effetti nel senso di una **ricollocazione territoriale** delle richieste di nuove autorizzazioni nelle aree caratterizzate da un più basso livello dell'offerta (par. 6).

### ***1. La ratio dell'intervento***

La legge regionale 78/2004 disciplina le modalità di rilascio di autorizzazioni per l'apertura, la ristrutturazione e l'ampliamento di sale cinematografiche con una capienza superiore a 300 posti. L'obiettivo dell'intervento normativo è quello di limitare l'apertura

di nuovi esercizi nelle aree ad alta densità di offerta, al fine di ridurre il fenomeno della chiusura degli esercizi tradizionali esistenti, dei quali promuove il miglioramento qualitativo, e di indirizzare le nuove aperture verso le aree a più bassa densità di offerta.

## 2. L'evoluzione normativa e gli interventi attuativi

La legge, che recepisce la normativa quadro nazionale, prevede l'emanazione entro 60 giorni dall'entrata in vigore della legge di un **regolamento attuativo** che definisce la documentazione di corredo alle domande e stabilisce i **requisiti tecnici** per le diverse tipologie di sale. Le autorizzazioni sono rilasciate sulla base di **indirizzi stabiliti dalla Giunta regionale**. È inoltre prevista la realizzazione di un **sistema informativo della rete distributiva** e di un sistema di monitoraggio.

Il regolamento di attuazione è stato emanato con **decreto 30 marzo 2005, n. 42/R**, cioè entro i termini previsti.

Con **deliberazione della GR 30 novembre 2005, n. 1154** sono stati approvati gli indirizzi per il rilascio delle autorizzazioni. Essi stabiliscono che il rilascio dell'autorizzazione è possibile solo se nella provincia di localizzazione il quoziente tra numero di posti in sale cinematografiche con oltre 120 gg/anno di programmazione ed abitanti è inferiore a quello medio regionale (**criterio "della capacità dell'offerta"**) e se vengono rispettate le **distanze minime**, diverse a seconda delle dimensioni, dalle sale esistenti (**criterio "della densità"**). Sono inoltre individuate come prioritarie le domande di trasferimento e, a parità di condizioni, quelle che offrono servizi accessori.

Con **decreto dirigenziale 22 marzo 2006, n. 1434** viene definita la **capacità dell'offerta** delle province toscane e stabilito il numero di nuovi posti autorizzabili in ciascuna provincia per l'anno 2006, calcolato come

differenza tra il numero di posti esistenti e quello che porterebbe il rapporto provinciale  $\text{posti/abitanti} \cdot 1000$  al valore dello stesso quoziente per l'intera Toscana.

Con la **legge regionale 21 novembre 2006, n. 57** viene modificato il comma 2 dell'art. 4 della l.r. 78/2004, **eliminando il parametro "della presenza e densità delle sale** e degli schermi cinematografici sul territorio regionali" dagli elementi di cui tener conto nell'emanazione degli indirizzi per il rilascio delle autorizzazioni. In conseguenza della modifica normativa viene modificata con **deliberazione della GR 18 dicembre 2006, n. 939** anche la precedente deliberazione della GR n. 1434/2006, lasciando come **unico criterio per il rilascio delle autorizzazioni quello**

Tav. 1 – Capacità dell'offerta e posti autorizzabili ( 2006-07)

Provincia	Anno 2006		Anno 2007	
	Quozienti n. posti/ab.*1000	N. posti autorizzabili	Quozienti n. posti/ab.*1000	N. posti autorizzabili
Arezzo	30,49	0	21,93	406
Firenze	26,11	0	27,20	0
Grosseto	21,58	399	16,88	1.374
Livorno	30,72	0	25,42	0
Lucca	22,99	159	24,40	0
Massa Carrara	15,69	1.574	15,94	1.446
Pisa	20,20	1.266	18,16	1.976
Pistoia	12,27	3.084	13,21	2.771
Prato	5,81	4.202	20,14	726
Siena	35,91	0	36,58	0
<b>TOSCANA</b>	<b>23,41</b>	<b>10.684</b>	<b>23,14</b>	<b>8.699</b>

Fonte: Regione Toscana – Giunta regionale – DG Politiche formative, beni e attività culturali

**"della capacità dell'offerta"** descritto in precedenza.

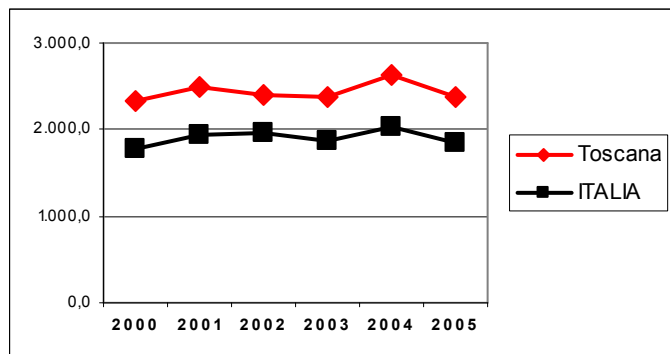
Con **decreto 13 marzo 2007, n. 1128** è stato infine **aggiornato il prospetto della capacità dell'offerta** e stabilito il numero di nuovi posti autorizzabili in ciascuna provincia per l'anno 2007.

Nella tabella di **Tav. 1** sono riportati i valori della capacità dell'offerta e del numero dei posti autorizzabili stabiliti con i due decreti citati.

### 3. La domanda e l'offerta di spettacoli cinematografici

La **domanda** di spettacoli cinematografici ha in Toscana **un andamento analogo a quello rilevabile per l'Italia** nel suo complesso, mentendosi

Tav. 2 – Biglietti venduti per 1.000 abitanti (2000-05)



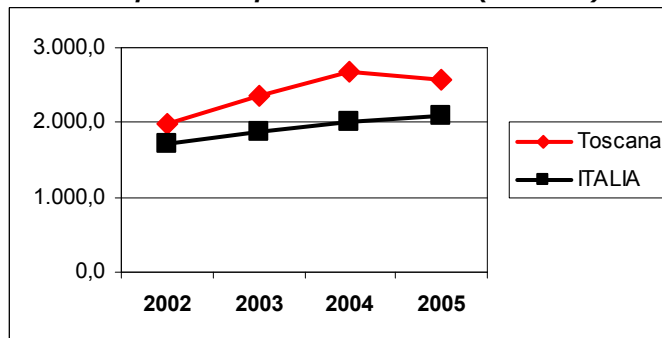
Fonte: nostre elaborazioni su dati SIAE

tuttavia su **valori decisamente superiori** a quelli medi nazionali. Se consideriamo il **numero di biglietti venduti per 1.000 abitanti** nel periodo 2000-05, osserviamo un valore a livello nazionale che va dai 1.770,5 del 2000 ai 1.835,7 del 2005 contro un valore per la Toscana che va dai 2.324,6 ai 2.374,3: il dato toscano si mantiene quindi di **oltre il 40% al di sopra della media nazionale** come si evince dal grafico di **Tav. 2**.

Analizzando il dato toscano **a livello provinciale** si notano tuttavia **notevoli differenze**. Nel quinquennio in esame **solo Firenze** (per tutti i cinque anni considerati) e **Livorno** (escluso che nel 2002) si mantengono **al di sopra del valore medio regionale**, mentre **tre province** (Massa Carrara, Pistoia e Prato) sono costantemente **al di sotto della media nazionale** e se esaminiamo l'ultimo anno per il quale abbiamo a disposizione dati disaggregati (2004) sono addirittura 5 le province al di sotto della media nazionale. I dati esaminati fanno dunque emergere una progressiva **concentrazione** degli spettatori **verso le aree metropolitane**

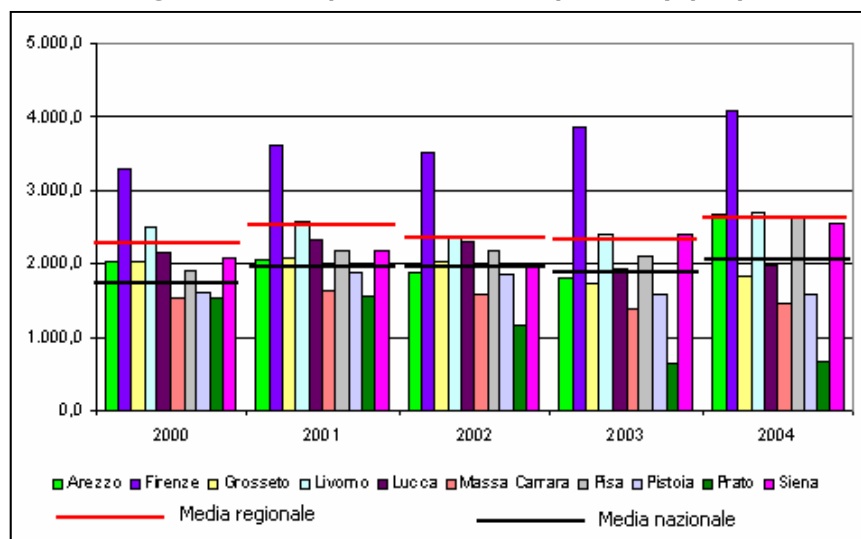
della regione. Nel grafico di **Tav. 3** sono riportati i dati di dettaglio.

Tav. 4 – Spettacoli per 1.000 abitanti (2000-05)



Fonte: nostre elaborazioni su dati SIAE

Tav. 3 – Biglietti venduti per 1.000 abitanti (2000-05) per provincia



Fonte: nostre elaborazioni su dati SIAE

Per quanto riguarda **l'offerta** di spettacoli cinematografici nel periodo 2002-05 osserviamo **a livello nazionale un andamento pressoché lineare** del numero di spettacoli per 1.000 abitanti, con **un incremento** nel 2005 rispetto al 2002 **del 21,6%**. In **Toscana l'incremento è più marcato (+29,8%)** ma nell'ultimo anno

considerato (2005) si osserva **una decisa flessione (-4,6% rispetto al 2004)** che sembra invertire la forte tendenza all'aumento degli anni precedenti. I dati di dettaglio sono riportati nel grafico di **Tav. 4** (vedi pagina precedente).

#### **4. I cinema operanti in Toscana**

In Toscana, al 31/12/2006, erano operanti **187 cinema**, con complessivi **323 schermi/sale** e **97.736 posti**. In appendice (**Tav. A.1**) sono riportati i dati di dettaglio a livello provinciale.

Rispetto alla situazione a fine 2001 si rileva una decisa **diminuzione del numero di strutture** (-10,5%) accanto ad un marcato **incremento del numero di schermi/sale** (+26,7%) e ad una sostanziale **stabilità del numero di posti** (+1,4%). Il numero medio di schermi/sale per struttura sale da 1,2 nel 2001 a 1,7 nel 2005, mentre il numero medio di posti per sala scende da 378,0 nel 2001 a 302,6 nel 2005. Tale andamento è comune a quasi tutte le province, ad esclusione di quelle di Lucca e Massa Carrara che denotano una sostanziale immobilità.

Tale tendenza appare ancora più evidente se consideriamo i dati relativi alle **strutture aperte e chiuse** nello stesso periodo, il cui dettaglio è riportato in appendice (**Tav. A.2**). Le 43 strutture chiuse avevano un numero medio di schermi/sale pari ad 1,1 ed un numero medio di posti per sala pari a 550,4, le 25 strutture di nuova apertura hanno invece un numero medio di schermi/sale pari a 6,0 ed un numero medio di posti per sala pari a 218,9.

#### **5. I risultati dell'applicazione della legge regionale**

Dall'effettiva operatività della legge sono state rilasciate, sulla base degli indirizzi della Giunta e della capacità dell'offerta accertata, **solo 3 autorizzazioni, 2 nel corso del 2006 ed una nel corso del 2007**.

Esse riguardano le province di **Prato** e **Pistoia** e sono relative all'apertura di due nuove strutture multisala ed alla trasformazione di una sala preesistente in multisala, come esposto in dettaglio nel riquadro.

#### **LE AUTORIZZAZIONI CONCESSE**

##### **Cinema Multisala EDEN**

###### **Prato**

atto: decr. 3 luglio 2006, n. 3205  
tipo di autorizzazione: ristrutturazione;  
numero sale: 2;  
posti totali: 411;

##### **Cinema Multisala OMNIAPLEX**

###### **Prato**

atto: decr. 19 dicembre 2006, n. 6231  
tipo di autorizzazione: nuova apertura;  
numero sale: 16;  
posti totali: 3.546;

##### **Cinema Multisala ADRIANO**

###### **Montecatini Terme (PT)**

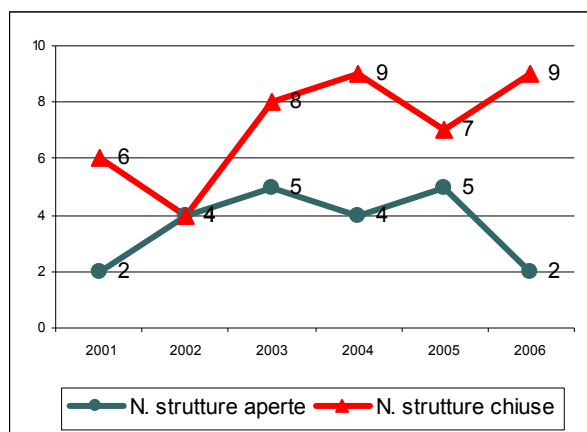
atto: decr. 23 marzo 2007, n. 1317  
tipo di autorizzazione: nuova apertura;  
numero sale: 2;  
posti totali: 498;

Dopo l'entrata in vigore della legge si osserva (vedere il grafico di **Tav. 5**) una **consistente riduzione del numero di nuove strutture multisala** mentre, almeno per il momento, non si riscontrano effetti nel senso di indirizzare le nuove aperture verso le aree a più bassa densità di sale.

Appare altresì prematuro formulare qualunque valutazione circa il raggiungimento dell'obiettivo di arginare **il fenomeno della chiusura delle**

**strutture di tipo tradizionale** esistenti e di promuoverne la ristrutturazione, in quanto per fare ciò è necessario analizzare i dati in un arco temporale più ampio.

**Tav. 5- Aperture e chiusure di strutture Cinematografiche in Toscana - Anni 2001-06**



## 6. Il basamento informativo sulle sale cinematografiche in Toscana

In applicazione di quanto disposto dall'art. 6 della legge presso il Settore Spettacolo della Giunta regionale è stato costituito il basamento informativo delle sale cinematografiche operanti in Toscana.

Per la costituzione del basamento sono state utilizzate fonti informative diverse (AGIS, Prefetture), integrandole con ulteriori informazioni di riferimento già in possesso dell'amministrazione regionale.

Esso costituisce in primo luogo lo **strumento necessario per la determinazione del livello dell'offerta** nelle diverse aree provinciali e del numero di posti eventualmente autorizzabili.

Appare fondamentale **garantire** il costante e corretto **aggiornamento delle informazioni** in esso contenute in quanto esso costituisce anche un prezioso **patrimonio informativo per analizzare** nel medio periodo **le dinamiche del settore**.

## 7. Spunti per ulteriori analisi

Il breve periodo intercorso dall'entrata in vigore della legge consente di dare, come abbiamo visto, solo **risposte parziali e non definitive ai quesiti** valutativi che implicitamente ci eravamo posti.

Due appaiono, in particolare, gli **aspetti sui quali svolgere ulteriori analisi** quando saranno disponibili informazioni per un arco temporale più adeguato:

- valutare se la riduzione del numero di aperture di nuove strutture multisala nelle aree a maggiore concentrazione di esercizi conduce effettivamente a **ridurre il numero delle chiusure di sale tradizionali** o se, invece, que-

### GLI INTERVENTI FINANZIARI REGIONALI NEL SETTORE

Gli interventi regolativi previsti dalla l.r. 78/2004 non esauriscono l'azione regionale in materia di strutture di proiezione cinematografica. Nell'ambito del Piano di indirizzo per i beni e le attività culturali 2004-06, approvato ai sensi della l.r. 45/2000, trova collocazione il Progetto *Toscana Cinema*, finalizzato alla realizzazione di interventi di educazione al linguaggio cinematografico nelle scuole (Sottoprogetto Andiamo al cinema) e alla promozione e valorizzazione della cultura cinematografica ed audiovisiva mediante il sostegno alle iniziative di alto livello qualitativo (Sottoprogetto Rassegne e festival). Nella tabella che segue sono riportate le somme impegnate nel triennio per tale progetto.

Anno	Progetto "Toscana Cinema" (Fondi impegnati)
2004	384.000
2005	414.000
2006	138.260
Totale	936.260

Fonte: Regione Toscana - Giunta regionale DG della Presidenza

La somma impegnata nel triennio costituisce il 2,1% degli impegni per il settore dello spettacolo e lo 0,5% del totale degli impegni assunti in attuazione del piano.

st'ultimo fenomeno ha motivazioni di carattere strutturale ed è solo in parte determinato dall'aumento dell'offerta di nuove strutture;

- verificare se le limitazioni imposte alle nuove aperture nelle aree a maggiore densità di offerta conducono, almeno nel medio periodo, a **indirizzare le nuove iniziative verso le aree con minore concentrazione** di esercizi.

## APPENDICE STATISTICA

**Tav. A.1 - Strutture, numero di sale/schermi e numero di posti per provincia al 31 dicembre - Anni 2001-06**

Province	2001			2002			2003			2004			2005			2006		
	Numero strutture	Numero sale/schermi	Numero posti	Numero strutture	Numero sale/schermi	Numero posti	Numero strutture	Numero sale/schermi	Numero posti	Numero strutture	Numero sale/schermi	Numero posti	Numero strutture	Numero sale/schermi	Numero posti	Numero strutture	Numero sale/schermi	Numero posti
Arezzo	20	23	10.021	20	23	10.021	21	31	11.275	21	38	12.449	18	35	10.482	18	35	10.482
Firenze	69	91	30.687	66	104	32.276	63	111	32.847	60	109	31.468	57	106	30.062	56	105	29.624
Grosseto	13	15	5.472	13	15	5.472	13	15	5.472	12	14	4.652	13	21	5.888	13	21	5.888
Livorno	19	22	10.784	19	22	10.784	20	31	13.010	20	31	13.010	19	30	12.230	17	28	9.804
Lucca	21	23	11.395	20	22	11.011	20	22	11.011	20	22	11.011	20	22	11.011	18	20	10.191
Massa C	11	12	4.160	11	12	4.160	11	12	4.160	11	12	4.160	11	12	4.160	11	12	4.160
Pisa	17	25	8.969	17	27	9.331	18	36	11.089	17	37	10.204	17	37	9.440	16	36	8.800
Pistoia	11	15	4.400	11	15	4.400	11	15	4.400	11	15	4.400	12	17	4.686	11	16	4.086
Prato	10	10	3.388	10	10	3.388	10	10	3.388	8	8	2.972	7	7	2.442	8	24	5.939
Siena	18	19	7.118	18	19	7.118	18	19	7.118	19	25	8.380	19	26	8.762	19	26	8.762
<b>TOSCANA</b>	<b>209</b>	<b>255</b>	<b>96.394</b>	<b>205</b>	<b>269</b>	<b>97.961</b>	<b>205</b>	<b>302</b>	<b>103.770</b>	<b>199</b>	<b>311</b>	<b>102.706</b>	<b>193</b>	<b>313</b>	<b>99.163</b>	<b>187</b>	<b>323</b>	<b>97.736</b>

Fonte: nostre elaborazioni su dati AGIS

**Tav. A.2 - Nuove aperture e chiusure per provincia: strutture, numero di sale/schermi e numero di posti. - Anni 2001-06**

Provincia	A/C	2001			2002			2003			2004			2005			2006		
		Numero strutture	Numero sale/schermi	Numero posti	Numero strutture	Numero sale/schermi	Numero posti	Numero strutture	Numero sale/schermi	Numero posti	Numero strutture	Numero sale/schermi	Numero posti	Numero strutture	Numero sale/schermi	Numero posti	Numero strutture	Numero sale/schermi	Numero posti
Arezzo	A	-	-	-	-	-	-	1	8	1.254	1	8	1.774	-	-	-	-	-	-
	C	-	-	-	-	-	-	1	1	600	2	2	1.750	-	-	-	2	3	1.628
Firenze	A	1	5	1.061	3	20	4.725	1	11	2.486	1	3	722	1	3	779	-	-	-
	C	4	5	2.536	4	4	1.915	3	3	1.379	3	3	1.406	1	1	438	1	1	210
Grosseto	A	-	-	-	-	-	-	-	-	-	-	-	-	1	7	1.236	-	-	-
	C	-	-	-	-	-	-	1	1	820	-	-	-	-	-	-	2	3	1.815
Livorno	A	-	-	-	-	-	-	1	9	2.226	-	-	-	-	-	-	-	-	-
	C	-	-	-	-	-	-	-	-	-	1	1	780	2	2	2.426	-	-	-
Lucca	A	-	-	-	-	-	-	-	-	-	-	-	-	-	-	-	-	-	-
	C	1	1	384	-	-	-	-	-	-	-	-	-	2	2	820	-	-	-
Massa Carrara	A	-	-	-	-	-	-	-	-	-	-	-	-	-	-	-	-	-	-
	C	-	-	-	-	-	-	-	-	-	-	-	-	-	-	-	1	1	99
Pisa	A	-	-	-	1	3	812	1	9	1.758	1	5	1.084	1	1	200	-	-	-
	C	1	1	450	-	-	-	1	1	1.149	1	1	964	1	1	640	2	2	992
Pistoia	A	1	2	535	-	-	-	-	-	-	-	-	-	1	2	286	-	-	-
	C	-	-	-	-	-	-	-	-	-	-	-	-	1	1	410	-	-	-
Prato	A	-	-	-	-	-	-	-	-	-	-	-	-	-	-	-	2	18	3.957
	C	-	-	-	-	-	-	2	2	416	1	1	530	-	-	-	-	-	-
Siena	A	-	-	-	-	-	-	1	9	1.722	1	6	1.262	1	2	792	-	-	-
	C	-	-	-	-	-	-	-	-	-	1	1	410	-	-	-	1	1	350
<b>TOSCANA</b>	<b>A</b>	<b>2</b>	<b>7</b>	<b>1.596</b>	<b>4</b>	<b>23</b>	<b>5.537</b>	<b>5</b>	<b>46</b>	<b>9.446</b>	<b>4</b>	<b>22</b>	<b>4.842</b>	<b>5</b>	<b>15</b>	<b>3.293</b>	<b>2</b>	<b>18</b>	<b>3.957</b>
	<b>C</b>	<b>6</b>	<b>7</b>	<b>3.370</b>	<b>4</b>	<b>4</b>	<b>1.915</b>	<b>8</b>	<b>8</b>	<b>4.364</b>	<b>9</b>	<b>9</b>	<b>5.840</b>	<b>7</b>	<b>7</b>	<b>4.734</b>	<b>9</b>	<b>11</b>	<b>5.094</b>

Fonte: nostre elaborazioni su dati AGIS

**LEGENDA:** A = apertura di nuove strutture      B = chiusura di strutture esistenti